

Cuatro estelas discoideas del Valle de Orba (Navarra)

El Valle de Orba es uno de los más meridionales de Navarra y está formado por la cuenca alta del río Cidacos y sus primeros afluentes, viniendo a constituir un conjunto de barrancos bastante abiertos que forman las últimas estribaciones montañosas.

En este Valle, han aparecido varias estelas discoideas, entre las que hay que destacar las de Olóriz y Lepuzáin, citadas por Frankowski y en este trabajo se van a describir cuatro estelas, que no consta que hayan sido publicadas con anterioridad y que están situadas en cuatro puntos diferentes del Valle.

ESTELA DE LEOZ

(Fot. núm. 1 y fig núm. 1) Leoz es una villa con municipio propio

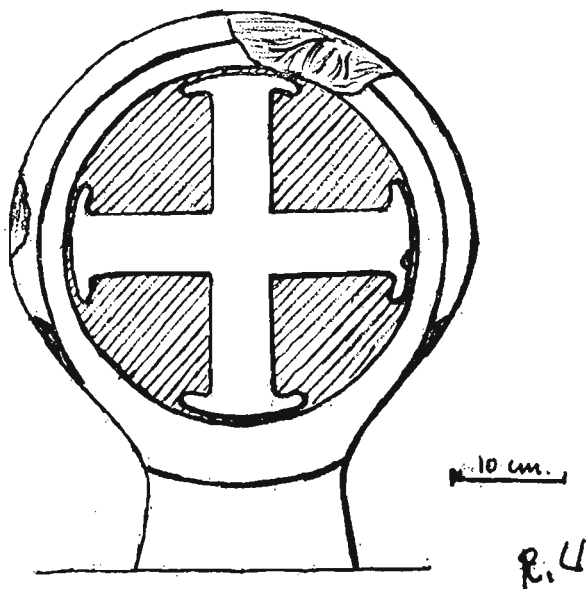


Fig. núm. 1.—Estela de Leoz

situada en la parte más elevada del barranco del mismo nombre. La estela que nos ocupa está clavada en el suelo del atrio de la Iglesia contra una de las paredes, motivo por el cual sólo es visible una de sus caras. Parece de piedra caliza y en su borde exterior presenta las marcas de tres o cuatro golpes. Su forma es circular ligeramente apuntada por la parte del cuello.

Su cara visible está bastante desgastada, pero se puede apreciar una cruz en relieve con un doble cordoncillo en el contorno. Un adorno similar aparece en una estela de Estella ¹.

Sus principales dimensiones son:

Diámetro: 41 cm.

Espesor: 13 - 15 cm.

Altura visible 49 cm.

Ancho del cuello 16 cm.

ESTELA DE IRIBERRI

(Fig. núm. 2 y fot. núm. 2) Iriberry es un pequeño lugar abandonado

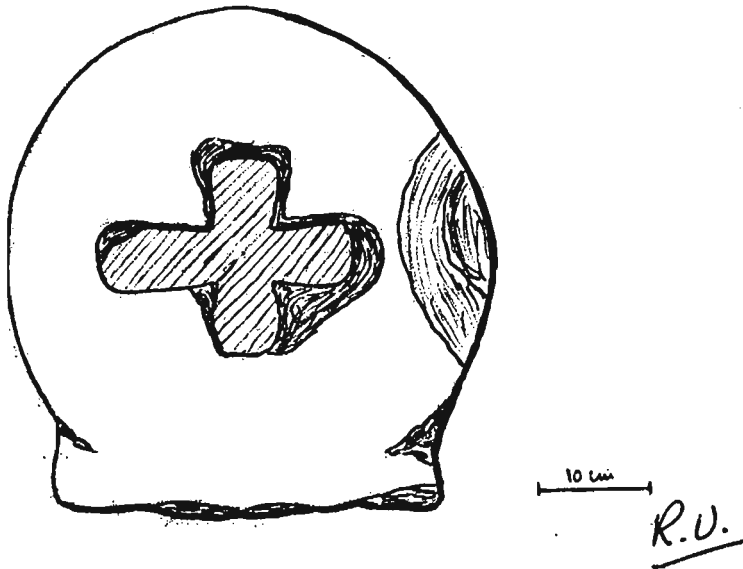


Fig. núm. 2.—Estela de Iriberry

situado en un promontorio cerca de Leoz. El edificio principal es un airoso palacio con cuatro torres en sus ángulos y una capilla románica adosada.

¹ Véase E. FRANKOWSKI, *Estelas discoideas de la Península Ibérica*, pg. 59.

CUATRO ESTELAS DISCOIDEAS DEL VALLE DE ORBA

Precisamente en la puerta de la capilla es donde se encuentra, tirada, la estela.

Parece de piedra arenisca y se halla en un estado de desgaste bastante avanzado, faltándole todo el fuste y presentando la marca de un golpe fuerte. Una de las caras no está tallada.

Destaca en ella la forma muy irregular del disco, sensiblemente más ancho que alto que lo asemeja bastante a las estelas de Arguiñeta (Vizcaya)². El cuello parece que debió de ser muy ancho. En su cara tallada presenta una cruz en bajorrelieve con los bordes muy desgastados, siendo lo más notorio de la misma su forma netamente asimétrica y el ser los brazos horizontales mayores que los verticales. Por su tosquedad y su decoración se puede afirmar sin lugar a dudas que es muy antigua. Se asemeja mucho a una estela, aún no publicada, hallada en Soracoiz (Guirguillano). Sus principales dimensiones son:

Diámetro del disco: 40 - 43 cm.

Ancho del cuello: 33 cm.

Espesor: 10 cm.

ESTELA DE AMUNARRIZQUETA

(Fig. núm. 3 y fot. núms. 3 y 4). Ámunarrizqueta es una aldea semidespoblada situada en un altozano en el mismo barranco que los anteriores, más cerca de Barasoain. La Iglesia se halla netamente separada del núcleo y adosada a ella está el cementerio en lo alto de cuya tapia se encuentra esta estela.

Es de piedra arenisca y está entera, aunque el extremo de su fuste no es accesible por estar incrustado en las piedras de la tapia. Está desgastada y presenta algunas marcas y golpes.

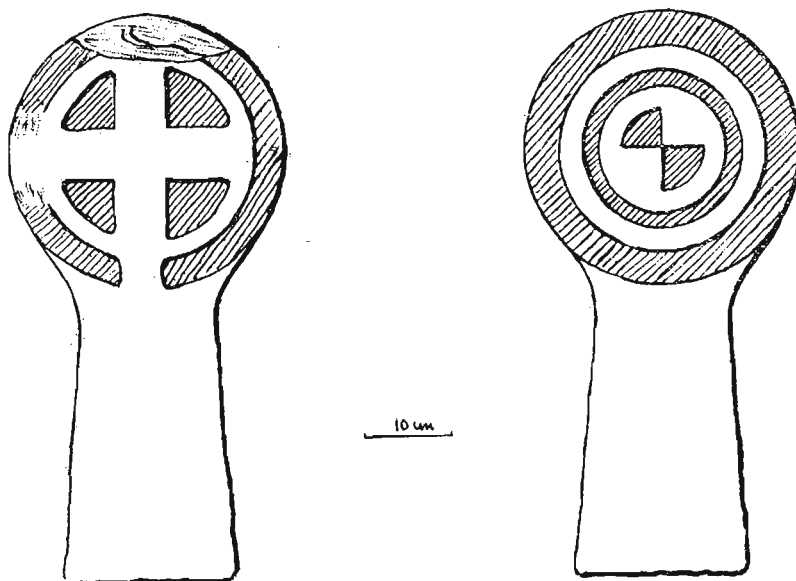
En una de sus caras presenta en relieve una cruz un tanto asimétrica metida dentro de un círculo, pero con la particularidad de que el cordoncillo del círculo no corresponde al contorno de la estela, lo cual le da cierta originalidad, diferenciándola de otras estelas con motivos similares, tales como las de Cerain y Cegama³, Roncal⁴. Ibiricu, Eransus, Lecároz y Garralda⁵. En la otra cara presenta un adorno con motivos circulares.

2 Véase E. FRANKOWSKI, Ob. cit., pg. 52.

3 Véase el trabajo de LABORDE, Manuel, *Exposición de catorce nuevas estelas discoideas situadas en la provincia de Guipúzcoa*, publicado en el tomo 1 del "Homenaje a Don José Miguel de Barandiarán". Bilbao, 1964. Pgs. 144-147 y 150.

4 Véase el trabajo de CRUCHAGA, José; LÓPEZ SELLÉS, Tomás, y SARALEGUI, Casimiro, *Piedras familiares y piedras de tumbas de Navarra*, publicado en el IV Simposium de Prehistoria peninsular. Pamplona, 1966, Pg. 241.

5 Véase el trabajo de E. FRANKOWSKI, Ob. cit., pgs. 74-76-77 y 79.



R.U.

Fig. núm. 3.—Estela de Amunarrizqueta

Sus principales dimensiones son:

Diámetro: 32 cm.

Altura (aprox): 66 cm.

Ancho del cuello: 15 cm.

Espesor: 13 cm.

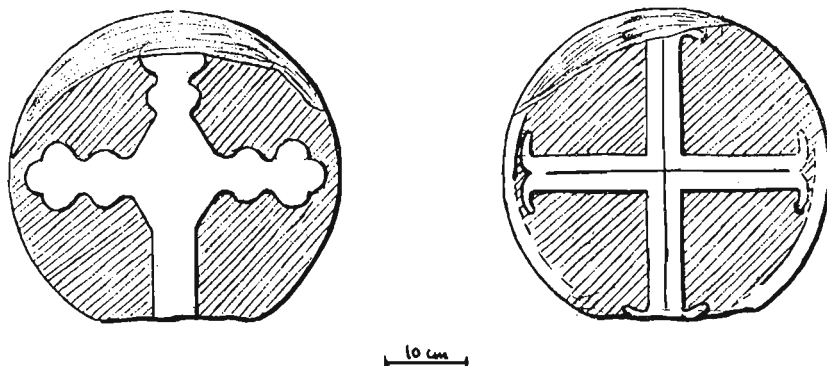
ESTELA DE BÉZQUIZ

(Fig. núm. 4 y fot. núms. 5 y 6). Béquiz es una pequeña aldea situada en un promontorio sobre el río Cidacos, no lejos de Olleta. El cementerio queda bastante distante del pueblo y sobre su puerta se encuentra la estela.

Parece de piedra arenisca y presenta señales de erosión en todo su borde, especialmente en la parte superior. Le falta totalmente el pie.

En una de sus caras presenta una cruz con adornos lobulados en los extremos y en los brazos, lo cual podría indicar un carácter tardío de la

CUATRO ESTELAS DISCOIDEAS DEL VALLE DE ORBA



R.V.

Fig. núm. 4.—Estela de Bézquiz

decoración que se asemeja bastante a una estela de Alzuza ⁶. En la otra cara presenta una cruz ancorada en relieve de brazos bastante estilizados, estando formado el borde por un cordoncillo muy desgastado. Adornos similares se presentan en dos estelas de Arangozqui e Igal ⁷.

Sus principales dimensiones son:

Diámetro: 40 cms.

Espesor: 15 cms.

RESUMEN:

Se presentan cuatro estelas del valle de Orba, siendo una de ellas muy interesante por su probable antigüedad. En las cuatro se presentan cruces como adornos y en una de ellas, adornos circulares.

RAMÓN MARÍA DE URRUTIA

San Sebastián, 28 de julio 1970.

⁶ Véase el trabajo de LEIZAOLA, Fermín de, *Las Estelas discoideas del cementerio de Alzuza*, publicado en "Cuadernos de etnología y etnografía de Navarra", núm. 2, mayo-agosto 1969, Pg. 279.

⁷ Véase el citado trabajo de CRUCHAGA, LÓPEZ SELLÉS y SARALEGUI, pg. 241.

BIBLIOGRAFIA

- AREITIO, Darío *Los sepulcros de Arguiñeta.*
- COLAS, Louis *La tombe basque.*
- CRUCHAGA, SARALEGUI y LÓPEZ SELLÉS *Piedras familiares y piedras de tumbas de Navarra.* IV Symposium de Prehistoria Peninsular. Pamplona 1965.
- DÍAZ DE ESPADA, Pedro *La svástica, el triángulo, la cruz y otros símbolos prehistóricos.*
- FRANKOWSKI, Eugeniusz *Estelas discoideas de la Península Ibérica.*
- LABORDE, Manuel *Exposición de catorce nuevas estelas discoideas situadas en la provincia de Guipúzcoa. Homenaje a D. José Miguel de Barandiarán.* Bilbao, 1964.
- LEIZAOLA, Fermín *La estela discoidea de la ermita de la Santísima Trinidad de Iturgoyen.* Cuadernos de etnología y etnografía, núm. 1, enero-abril 1969.
- LEIZAOLA, Fermín *Las estelas discoideas del cementerio de Alzuza.* Cuadernos de etnología y etnografía, núm. 2, mayo-agosto 1969.
- LEIZAOLA, Fermín *Una estela discoidea en el pueblo de Elgorriaga.* Cuadernos de etnología y etnografía, núm. 4, enero-abril 1970.
- OTEGUI, Daniel *Estela discoidea de Usoz,* Cuadernos de etnología y etnografía, núm. 3, septiembre-diciembre 1969.
- PEÑA BASURTO, Luis *Nuevas estelas discoideas de Navarra,* Munibe 1957/3.
- PEÑA BASURTO, Luis *Una nueva estela discoidea en Guipúzcoa,* Munibe 1965.
- PEÑA SANTIAGO, Luis Pedro *Estela discoidea en Ituren (Navarra),* Munibe 1965.
- PEÑA SANTIAGO, Luis Pedro y SAN MARTÍN, Juan *Estudio etnográfico del valle de Urraul Alto.* Munibe 1966.
- SAN MARTÍN, Juan *Una estela discoidea en San Miguel in Excelsis.* Munibe.
- SATRÚSTEGUI, José María *Estela discoidea cantografiada de Iranzu.* Cuadernos de etnología y etnografía, núm. 2, mayo-agosto 1969.
- UGARTECHEA y SALINAS, José Miguel *Notas sobre estelas y lápidas de inscripciones funerarias vizcainas.* Anuario de Eusko Folklore 1962.



Foto 1.—Estela de Leoz.



Foto 2.—Estela de Iriberrí.



Fotos 3 y 4.—Estela de Amunarrizqueta.



Fotos 5 y 6.—Estela de Bézquiz.

