

Las estelas de Espinal

LA POBLACION

El pueblo de Espinal, cuyo nombre euskérico es Auzperri según unos y Auritz-berri según otros, fue fundado el año 1270 por Teobaldo II de Navarra en razón a considerar que el tramo despoblado del Camino de Santiago, existente entre Burguete y Viscarret, era excesivamente largo. La parroquia de la recién creada población quedó bajo el patronato de la Colegiata de Roncesvalles. Sin embargo, la zona debió de ser poblada de antiguo, ya que en su jurisdicción hay veinte dólmenes conocidos, de los cuales fueron explorados por Aranzadi y Barandiarán los llamados Arri Urdin, Barakuain, Urriz Munu, Baratzeko Erreka, Artxilo, Mendi Aundi, Dondoro Lepoa, Ataloztegui y Oyarzábal.

Su situación es de 43° N y 1° 20' E y forma un concejo aparte dentro del Ayuntamiento del Valle de Erro, al cual pertenece, lindando su término con Francia al N, Roncesvalles y Burguete al E, Villanueva y Arrieta al S y Mezquiriz y Viscarret al W. Está emplazado a 871 m. de altura en una llanura ondulada, que se convierte en depresión precisamente donde está situado Espinal, que se halla en una cuenca cerrada y hay en las proximidades del pueblo tres simas que actúan de sumideros, creyéndose que las aguas vuelven a aparecer en las cercanías de Ardaiz (Valle de Erro). El terreno es de naturaleza kárstica y en la ladera del monte Berragu hay hasta ocho cuevas.

El clima es el propio de la zona fría de Navarra, con veranos frescos e inviernos duros en los que abundan las nevadas.

El término de Espinal tiene 1.814 Ha. de las cuales 1.222 son de monte arbolado, 26 Ha. de terreno improductivo y el resto, huertos, prados helechales, etc. La especie arbórea más importante es el haya, habiendo también fresno, roble, castaño y, últimamente, pino y alerce. En la ladera del monte Berragu abunda el boj, aprovechado por artesanos de Mezquiriz para hacer cucharas. El cultivo más importante es la patata, estando el resto del terreno de labor dedicado casi exclusivamente a huertos familiares.

En 1969 había 380 cabezas de ganado vacuno, 58 de caballar y 571 de ovino. Existe una serrería mecánica.

En el pueblo existen 73 familias que totalizan 325 habitantes, 62 de las cuales hablan el euskera, que habitan 68 casas, habiendo dos casas deshabitadas. De las actuales casas, aparecen citadas en una relación del año 1612 las siguientes: Apat (con el nombre de Apatena), Martiaz (Martingarciarena), Beltrarena (Beltranmotzarena), Montain (Montañarena), Juanarena, Perkain (Perkaiñena), Beretx (Beraiz) y Tornarena (Jornariarena). En el año 1726, además de las anteriores, aparecen: Zibur (Ziburrena), Xubiri (Zubirirena), Etxeberri, Lllallarena, Enoko (Enekorena), Alonso (Alonsorena), Alkatezarra, Botaxkol, Ibáñez, Yamborin (Damborinarena) y Rebex (Errebesena). Comparando los apellidos de los dueños de las casas en 1726 y 1969, vemos que únicamente se repiten los apellidos Beraiz, Erro, Iriarte, Garralda, Urrutia, Urtasun y Zilbeti, el resto hasta 32 apellidos de actuales propietarios no aparecen citados en 1726.

Las casas están separadas unas de otras, aunque sea poco. Generalmente tienen tejado a cuatro aguas con una inclinación de 40-50° y antiguamente se empleaban tablillas de madera, lo cual traía un grave riesgo de incendio, como sucedió en 1881 y 1895. Actualmente se emplea teja plana, zinc, uralita e incluso teja metálica, no quedando con tablilla de madera más que un agregado de vivienda de la casa Elizondo.

LAS ESTELAS

Las estelas y la cruz que se van a exponer en este trabajo estaban en el cementerio anejo a la antigua iglesia. Al ser derribada ésta, fueron a parar, con una excepción, a un montón de escombros y allí han permanecido hasta hace poco tiempo. Su recuperación es un ejemplo palpable de lo que puede lograrse si se despierta en los pueblos el interés por la conservación y recuperación de sus tesoros artísticos. Los hechos sucedieron más o menos así: Durante mis correrías por el valle de Erro a la busca de estelas, paré varias veces en Espinal, en casa de mis amigos, la familia Irisarri de la casa Beltrarena y en la conversación surgió el tema de las estelas abandonadas y casi olvidadas. Mis amigos hablaron del tema con gente del pueblo y finalmente varios vecinos, cuyos nombres prefiero no citar para no incurrir en omisiones, desenterraron y pusieron a buen recaudo las estelas, que en breve encontrarán un alojamiento digno en el atrio de la iglesia. Ojalá fuera éste un caso generalizado! Espinal ha dado ejemplo a toda Navarra.

El total de estelas halladas fue de veinticinco que, para mejor comprensión, se han numerado arbitrariamente del 1 al 25 y se añade una estela que de tiempo atrás se conservaba en la casa Beltrarena. Como detalle curioso, señalaré por adelantado que existe una repetición mar-

LAS ESTELAS DE ESPINAL

cada de los temas empleados en la ornamentación. También señalaré que, en su mayoría, estas estelas han sido talladas en piedra arenisca y me limitaré a señalar las excepciones al hacer los estudios particulares de las mismas.

Estela núm. 1 (Fig. núm. 1). Se presenta muy desgastada y no ofrece señales de talla. Con alguna frecuencia se encuentran estelas sin talla y podríamos citar como ejemplo estelas halladas en Oscáriz¹, Induráin² y Zuza³. Al desenterrarla se partió por el cuello.

Sus principales dimensiones son:

Diámetro:	28 cm.
Espesor:	15 cm.
Ancho de cuello:	17 cm.
Altura total:	71 cm.

Estela núm. 2 (Fig. núm. 2 y fots. núms. 3 y 4). En bastante buen estado, su ornamentación es una de las más complejas del grupo. En su anverso presenta en altorrelieve una cruz lancetada un tanto irregular, situada sobre una flor de seis pétalos. La cruz está enmarcada en un óvalo y la flor en un círculo, estando el espacio restante llenado por un grabado de tipo laberíntico. El reverso es de ornamentación similar, con la variante de que la cruz y la flor están rodeadas de un cordoncillo que marca su perímetro, estando el resto cubierto por unos temas en altorrelieve de naturaleza irregular entre los que se aprecian dos pequeñas cruces. No he encontrado ningún tema parecido en otras estelas publicadas.

Sus principales dimensiones son:

Diámetro:	37 cm.
Espesor:	16 cm.
Ancho de cuello:	16 cm.
Altura total:	70 cm.

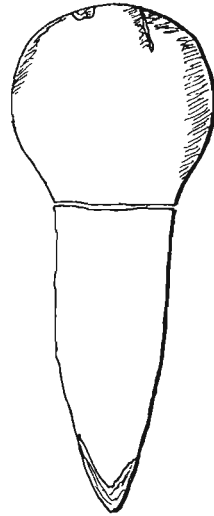
Estela núm. 3 (Fig. núm. 3). Esta estela se encuentra muy dañada y desgastada por sus dos caras. Tanto en el anverso como en el reverso presenta como tema una cruz griega dentro de una orla circular, ambos

1 Véase R. M. DE URRUTIA, *Noticia de 18 estelas discoideas de los términos de Lizouin, Arriasgoiti y Urroz*. "Cuadernos de Etnología y Etnografía de Navarra", núm. 8, pág. 237.

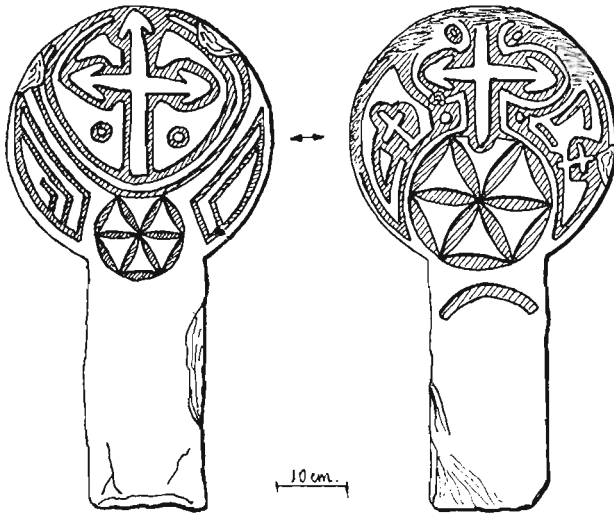
2 Véase R. M. DE URRUTIA, *Estudio de las estelas discoideas de los valles de Izagaondoa y Lónguida*. "Cuadernos de Etnología y Etnografía de Navarra", núm. 9, pág. 374.

3 Véase R. M. DE URRUTIA, *Estudio de las estelas...* "Cuadernos de Etnología y Etnografía de Navarra", núm. 9, pág. 384.

Fig. nº 1:
Estela nº 1.



10 cm.



10 cm.

Fig. nº 2: Estela nº 2.

R.U.

LAS ESTELAS DE ESPINAL

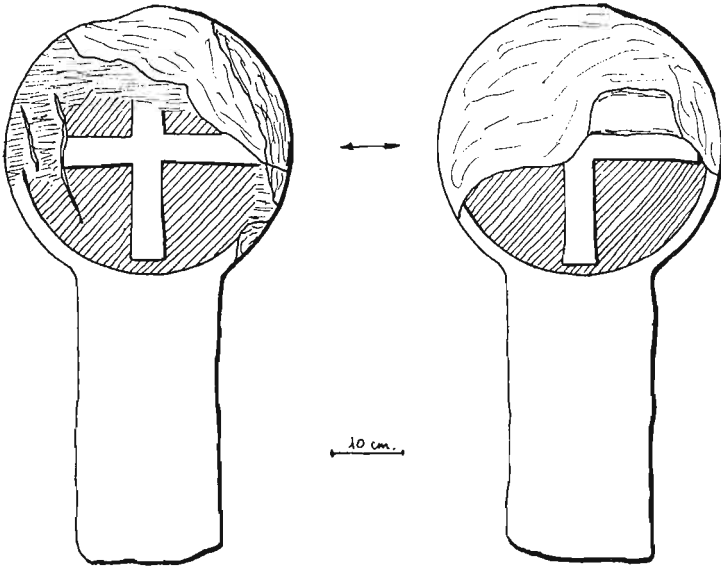


Fig. nº 3: Estela nº 3.

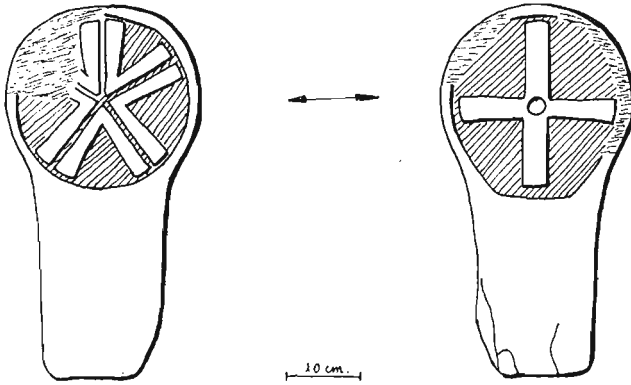


Fig. nº 4: Estela nº 4.

R.U.

RAMÓN MARÍA DE URRUTIA

parcialmente desaparecidos. El tema de la cruz griega es muy común en las estelas y como ejemplo citaré estela de Ibiricu⁴, Garralda⁵ y Cerain⁶.

Sus principales dimensiones son:

Diámetro:	40 cm.
Espesor:	16 cm.
Ancho de cuello:	20 cm.
Altura total:	78 cm.

Estela núm. 4 (Fig. núm. 4). Esta estela, una de las menores en tamaño, se halla también bastante desgastada. En su anverso, dentro de una orla circular, encontramos una figura con cinco gruesos radios hendidos cuya interpretación antropomórfica es posible, aunque un tanto dudosa. No conozco ningún precedente de este tipo de ornamentación. En el reverso presenta una cruz griega, motivo ya comentado anteriormente, que presenta en este caso el pequeño detalle original de un círculo en bajorrelieve en el centro de la cruz.

Sus principales dimensiones son:

Diámetro:	27 cm.
Espesor:	12 cm.
Ancho de cuello:	19 cm.
Altura total:	52 cm.

Estela núm. 5 (Fig. núm. 5). Esta estela, al contrario de las anteriores, es de piedra caliza y tiene los bordes un tanto desgastados. En su anverso presenta, dentro de una orla bastante desgastada, una cruz flor-delisada de tipo muy abierto, adorno que, si bien es bastante común en las estelas, tiene en este caso ciertos caracteres de originalidad que la diferencian netamente. En esta serie de estelas veremos repetido este mismo motivo. El reverso está sin tallar y señalaré que su pie es netamente asimétrico.

Sus principales dimensiones son:

Diámetro:	31 cm.
Espesor:	15 cm.
Ancho de cuello:	17 cm.
Altura total:	63 cm.

4 Véase E. FRANKOWSKI, *Estelas discoideas de la Península Ibérica*. Pág. 79.

5 Véase E. FRANKOWSKI, *Op. cit.*, pág. 79.

6 Véase M. LABORDE, *Exposición de 14 nuevas estelas discoideas situadas en la provincia de Guipúzcoa*. Homenaje a don José Miguel de Barandiarán. Pág. 144.

LAS ESTELAS DE ESPINAL

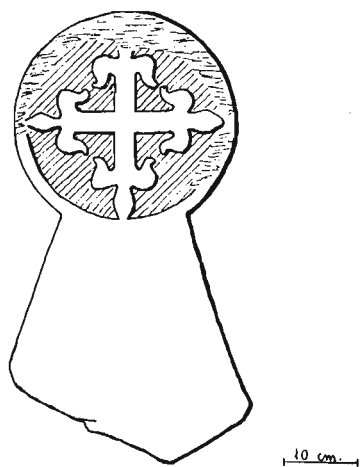


Fig. nº 5: Estela nº 5.

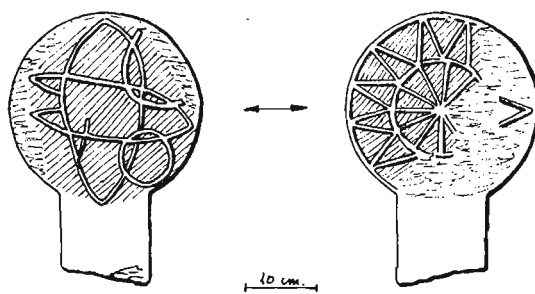


Fig. nº 6: Estela nº 6.

R.V.

RAMÓN MARÍA DE URRUTIA

Estela núm. 6 (Fig. núm. 6 y fot. núm. 7). Esta estela, la menor de todas, se presenta en muy mal estado, con fuertes desgastes en ambas caras. En el anverso presenta un adorno en altorrelieve en estado muy incompleto y que parece que pudo representar algún tipo de signo solar. Podemos ver un adorno ligeramente parecido en una estela de Cáseda⁷. En su reverso, también muy desgastado, presenta un signo solar formado por unos finos trazos en altorrelieve dentro de una orla circular.

Sus principales dimensiones son:

Diámetro	26 cm.
Espesor:	12 cm.
Ancho de cuello:	15 cm.
Altura total:	37 cm.

Estela núm. 7 (Fig. núm. 7 y fot. núm. 8). Se encuentra en relativamente buen estado. En su anverso presenta una flor de seis pétalos en bajorrelieve dentro de una corona formada por otros seis pétalos. Un adorno similar lo podemos ver en estelas de Eransus⁹, Biriadou¹⁰, Cerain¹¹, Apardués¹² y Espoz¹³. Su reverso está muy desgastado y presenta una cruz griega dentro de una orla circular, tema del cual ya hemos hablado.

Sus principales dimensiones son:

Diámetro:	35 cm.
Espesor:	11 cm.
Ancho de cuello:	23 cm.
Altura total:	58 cm.

Estela núm. 8 (Fig. núm. 8). Es de piedra caliza y presenta señales de golpes y desgaste en la parte superior. En su anverso presenta una cruz flordelisada, en la cual salen tres flores de lis de cada extremo de la cruz, adorno muy original del cual no conozco precedente. En su reverso presenta una cruz flordelisada análoga a la de la estela número 5. El fuste

7 Véase F. LEIZAOLA, *Las estelas de Cáseda*. "Cuadernos de Etnología y Etnografía de Navarra", núm. 11, pág. 236.

9 Véase E. FRANKOWSKI, Op. cit., pág. 76.

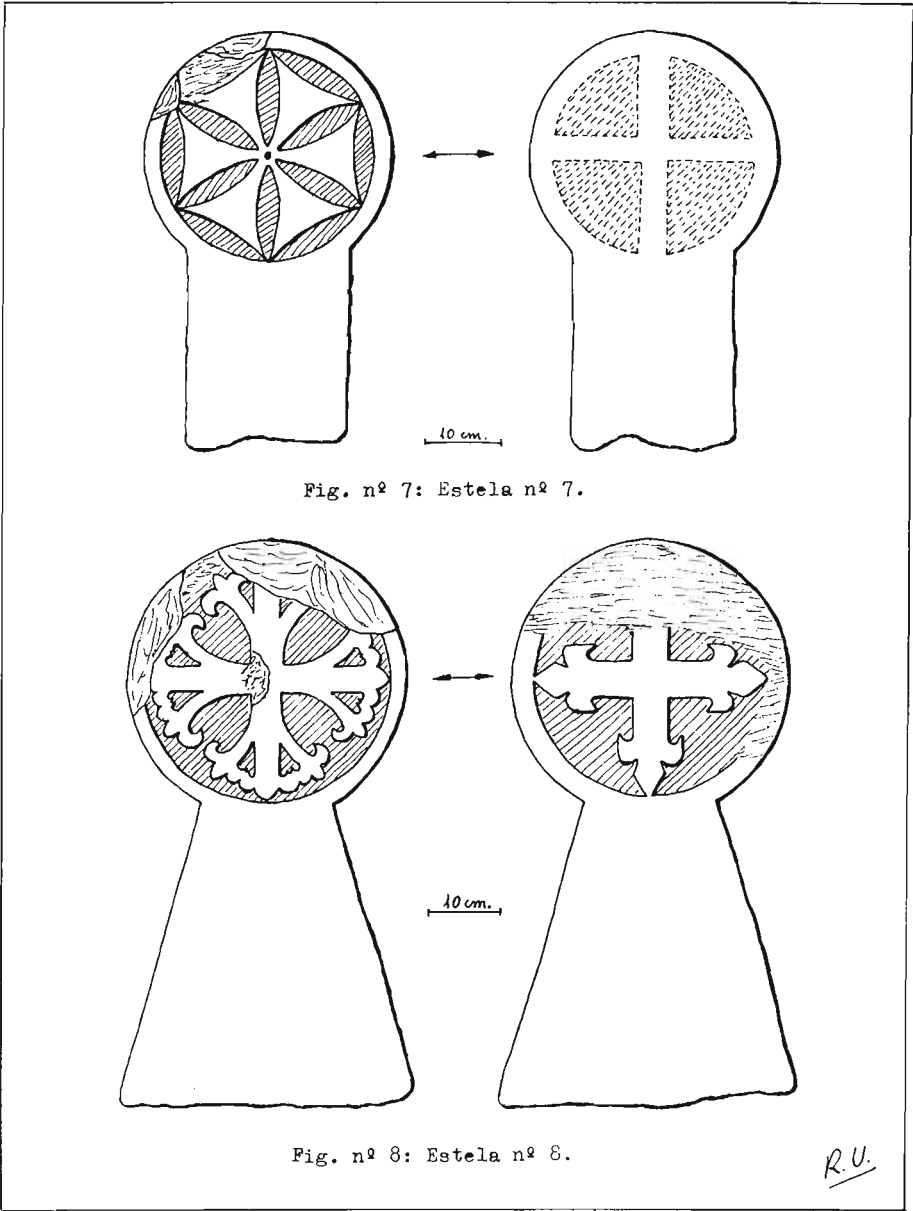
10 Véase J. M. DE BARANDIARÁN, *Estelas funerarias del País Vasco. Zona Norte*. Pág. 109.

11 Véase M. LABORDE, Op. cit., pág. 144.

12 Véase J. CRUCHAGA, *Un estudio etnográfico de los valles de Romanzado y Urraul Bajo*. "Cuadernos de Etnología y Etnografía de Navarra", núm. 5, pág. 242.

13 Véase R. M. DE URRUTIA, *Las estelas del valle de Erro*. "Cuadernos de Etnología y Etnografía de Navarra", núm. 10, pág. 93.

LAS ESTELAS DE ÉSPINAL



RAMÓN MARÍA DE URRUTIA

de la estela es de forma de cuña, lo cual le confiere un cierto carácter de antropomorfismo.

Sus principales dimensiones son:

Diámetro:	39 cm.
Espesor:	15 cm.
Ancho de cuello:	18 cm.
Altura total:	80 cm.

Estela núm. 9 (Fig. núm. 9 y fots. núms. 10 y 11). Presenta fuertes señales de corrosión en sus dos caras y en la parte superior. En su anverso presenta una cruz ancorada dentro de una orla circular, adorno no muy común que podemos ver en estelas de Cihigue¹⁴ y Olóndriz¹⁵. En su reverso presenta en altorrelieve la figura de un animal, probablemente un oso. No es frecuente la presencia de mamíferos en la ornamentación de las estelas, lo cual confiere a esta pieza un carácter curioso e interesante. Como ejemplos de figuras de animales, podemos citar estelas de Izalzu¹⁶ y Haux¹⁷.

Sus principales dimensiones son:

Diámetro:	40 cm.
Espesor:	15 cm.
Ancho de cuello:	27 cm.
Altura total:	87 cm.

Estela núm. 10 (Fig. núm. 10). Esta estela se halla en bastante buen estado y presenta en su anverso una cruz griega en altorrelieve, habiendo sendos adornos de tipo semicircular en los cuatro huecos formados por los brazos de la cruz, lo cual confiere cierta originalidad al conjunto. Un tema algo parecido lo podemos ver en una estela de Soracoiz¹⁸. En su reverso encontramos en altorrelieve una cruz griega montada sobre una cruz de San Andrés, adorno poco común del cual encontramos algún parecido en una estela de Eugui¹⁹ y mayor similitud en otra de Greciette²⁰.

14 Véase LOUIS COLAS, *La tombe basque*. Pág. 280.

15 Véase R. M. DE URRUTIA, *Las estelas del valle de Erro*. "Cuadernos de Etnología y Etnografía de Navarra", núm. 10, pág. 100.

16 Véase CRUCHAGA, SARALEGUI y LÓPEZ SELLES, *Piedras familiares y piedras de tumbas de Navarra*. IV Symposium de Prehistoria Peninsular. Pág. 241.

17 Véase LOUIS COLAS, *Op. cit.*, pág. 287.

18 Véase R. M. DE URRUTIA, *Las estelas de Soracoiz*. "Cuadernos de Etnología y Etnografía de Navarra", núm. 13.

19 Véase E. FRANKOWSKI, *Op. cit.*, pág. 79.

20 Véase J. M. DE BARANDIARÁN, *Op. cit.*, pág. 140.

LAS ESTELAS DE ESPINAL

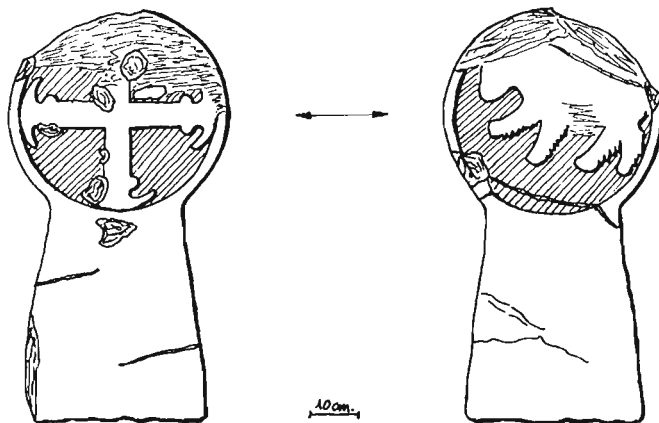


Fig. nº 9: Estela nº 9.

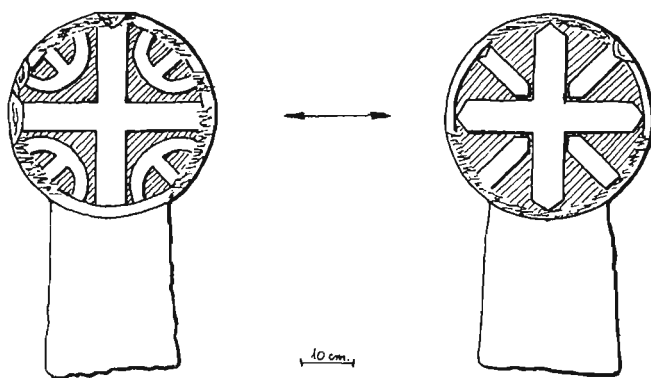


Fig. nº 10: Estela nº 10.

R.V.

RAMÓN MARÍA DE URRUTIA

Sus principales dimensiones son:

Diámetro:	43 cm.
Espesor:	16 cm.
Ancho de cuello:	24 cm.
Altura total:	75 cm.

Estela núm. 11 (Fig. núm. 11). Esta estela tiene la particularidad de que, con muy ligeras variaciones, es idéntica en motivos ornamentales a otras seis más que veremos en esta colección, no dejando de ser notable una repetición tan marcada de temas dentro del mismo cementerio. En su anverso, que presenta un fuerte golpe y algunas zonas desgastadas, muestra un signo solar formado por tres figuras concéntricas consistentes en una flor (?) de ocho pétalos en altorrelieve dentro de una orla circular. Envolviendo esta figura hay una corona de rayos triangulares en altorrelieve con otra orla circular alrededor y, en el círculo más exterior, una corona de rayos triangulares en bajorrelieve con una tercera orla circular, formando un conjunto de un evidente significado astrológico. No es frecuente la aparición de un signo tan complejo en la ornamentación de las estelas y sólo he podido encontrar signos algo parecidos en estelas de Belloc²¹, Beroiz²² y Soracoiz²³. En su reverso presenta en altorrelieve una cruz flordelisada con los pétalos sumamente anchos, lo cual le confiere cierta originalidad. Por similitud con otras estelas, parece que este adorno es localizable con preferencia en la Baja Navarra y zonas lindantes y así hallamos parecidos más o menos grandes en temas de estelas de Valcarlos²⁴, Lecumberry²⁵, Meharin²⁶, Hellette²⁷, Sorhapuru²⁸, Somberraute²⁹ y Etchebar³⁰.

Sus principales dimensiones son:

Diámetro:	30 cm.
Espesor:	11 cm.
Ancho de cuello:	16 cm.
Altura total:	60 cm.

21 Véase J. M. DE BARANDIARÁN, *Op. cit.*, pág. 168.

22 Véase R. M. DE URRUTIA, *Estudio de las estelas...* "Cuadernos de Etnología y Etnografía de Navarra", núm. 9, pág. 365.

23 Véase R. M. DE URRUTIA y F. FERNÁNDEZ GARCÍA, *Las estelas de Soracoiz*. "Cuadernos de Etnología y Etnografía de Navarra", núm. 13.

24 Véase E. FRANKOWSKI, *Op. cit.*, pág. 83.

25 Véase LOUIS COLAS, *Op. cit.*, pág. 129.

26 Véase LOUIS COLAS, *Op. cit.*, pág. 151.

27 Véase LOUIS COLAS, *Op. cit.*, pág. 171.

28 Véase LOUIS COLAS, *Op. cit.*, pág. 218.

29 Véase LOUIS COLAS, *Op. cit.*, pág. 220.

30 Véase LOUIS COLAS, *Op. cit.*, pág. 286.

LAS ESTELAS DE ESPINAL

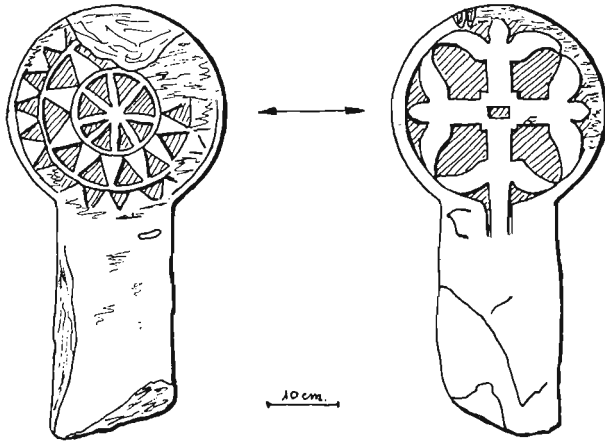


Fig. nº 11: Estela nº 11.

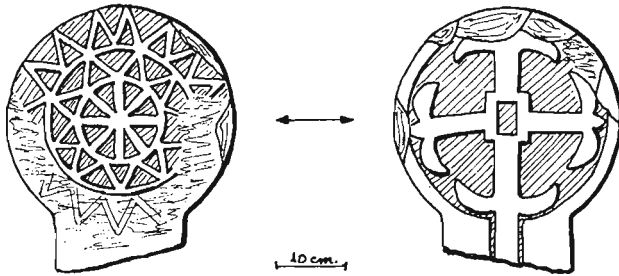


Fig. nº 12: Estela nº 12.

R.U.

RAMÓN MARÍA DE URRUTIA

Estela núm. 12 (Fig. núm. 12). Bastante desgastada, le falta casi todo el fuste y sus motivos ornamentales son casi idénticos a los de la estela núm. 11, con la única variante de que los dos círculos de rayos están formados por cordoncillos en altorrelieve, por lo cual cabe hacer los mismos comentarios que en dicha estela.

Sus principales dimensiones son:

Diámetro:	32 cm.
Espesor:	11 cm.
Ancho de cuello:	18 cm.
Altura total:	37 cm.

Estela núm. 13 (Fig. núm. 13). Esta estela se halla en bastante buen estado y sólo tiene algunos golpes en los bordes. En su anverso, dentro de una orla circular bastante gruesa, presenta en altorrelieve una cruz flordelisada de pétalos muy largos y en doble ángulo recto que le dan un cierto aire de cruz potenziada. No he encontrado ningún caso de ornamentación realmente parecida y únicamente cabría repetir las similitudes halladas respecto a la estela núm. 11. En su reverso presenta una flor de seis pétalos parecida a la de la estela núm. 7, sólo que de factura un poco más complicada al estar formada la flor interior por dos líneas grabadas.

Sus principales dimensiones son:

Diámetro:	36 cm.
Espesor:	14 cm.
Ancho de cuello:	18 cm.
Altura total:	68 cm.

Estela núm. 14 (Fig. núm. 14). Se trata de una estela sin talla, de cuello estrecho y a la que falta una parte del fuste. No tiene mayor interés y se podrían repetir las observaciones hechas a la estela núm. 1.

Sus principales dimensiones son:

Diámetro:	33 cm.
Espesor:	10 cm.
Ancho de cuello:	18 cm.
Altura total:	44 cm.

Estela núm. 15 (Fig. núm. 15). Esta estela, a la que falta buena parte del fuste y se presenta con abundantes marcas de desgaste, tiene unos

LAS ESTELAS DE ÉSPINAL

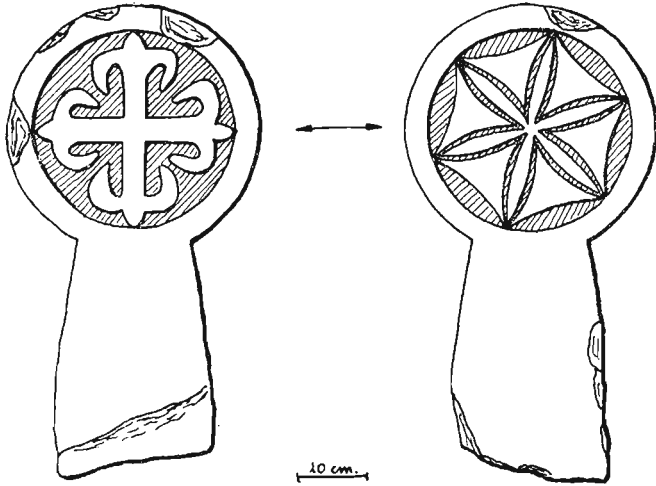


Fig. nº 13: Estela nº 13.

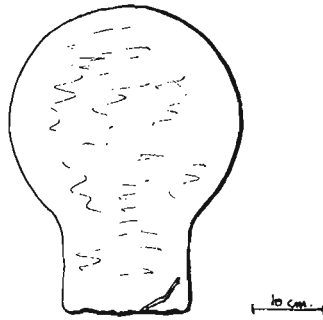


Fig. nº 14: Estela nº 14.

R.V.

RAMÓN MARÍA DE URRUTIA

motivos ornamentales análogos a los de la estela núm. 11 y cabe hacer los mismos comentarios.

Sus principales dimensiones son:

Diámetro:	30 cm.
Espesor:	10 cm.
Ancho de cuello:	19 cm.
Altura total:	35 cm.

Estela núm. 16 (Fig. núm. 16). Esta estela, que se presenta en mejor estado, tiene los mismos temas de la estela anterior y que la 11, por lo que repito el comentario hecho:

Sus principales dimensiones son:

Diámetro:	32 cm.
Espesor:	12 cm.
Ancho de cuello:	19 cm.
Altura total:	56 cm.

Estela núm. 17 (Fig. núm. 17). Se trata de una estela bastante bien conservada y de buen tamaño que, en su anverso, presenta una estrella de seis puntas formada por trozos en altorrelieve, conteniendo en su interior una figura también en altorrelieve de difícil identificación. Temas algo parecidos los podemos hallar en estelas de Lizoain³¹, Mendióroz³² y Olaverri³³. En su reverso presenta una cruz flordelisada igual a la de la estela núm. 11.

Sus principales dimensiones son:

Diámetro:	36 cm.
Espesor:	11 cm.
Ancho de cuello:	21 cm.
Altura total:	71 cm.

Estela núm. 18 (Fig. núm. 18). Esta estela carece de ornamentación pero presenta como detalle original la forma de su disco que tiende marcadamente a ser cuadrada. Asimismo destaca su fuerte espesor.

31 Véase R. M. DE URRUTIA, *Noticia de 18 estelas...* "Cuadernos de Etnología y Etnografía de Navarra", núm. 8, pág. 230.

32 Véase R. M. DE URRUTIA, *Noticia de 18 estelas...* "Cuadernos de Etnología y Etnografía de Navarra", núm. 8, pág. 233.

33 Véase R. M. DE URRUTIA, *Estudio de las estelas...* "Cuadernos de Etnología y Etnografía de Navarra", núm. 9, pág. 375.

LAS ESTELAS DE ESPINAL

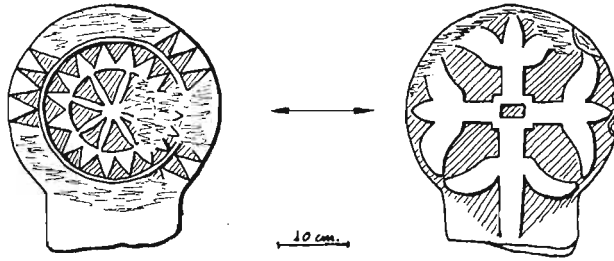


Fig. nº 15: Estela nº 15.

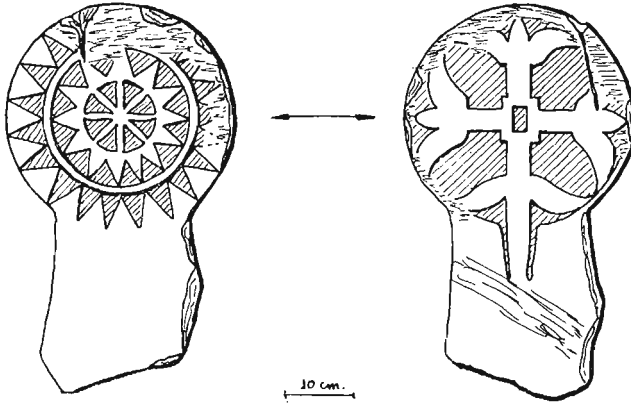
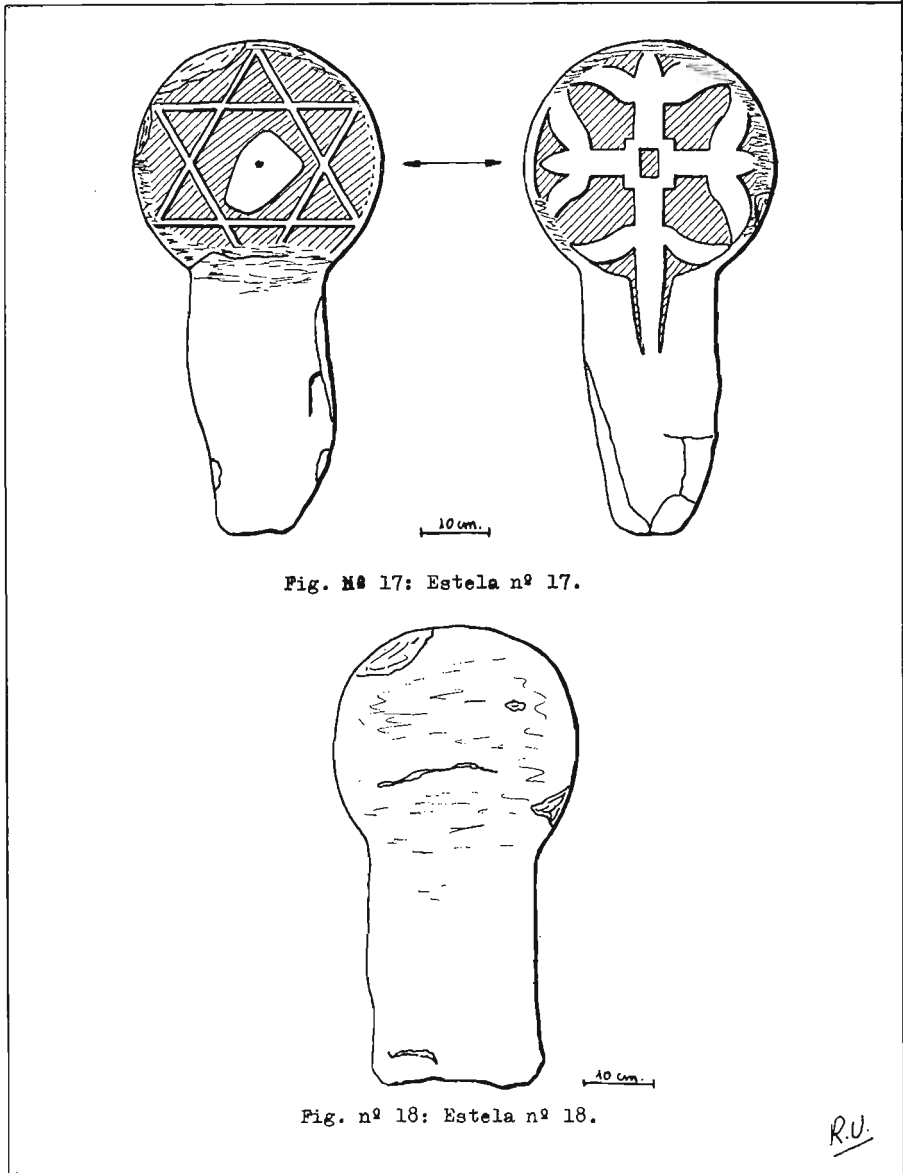


Fig. nº 16: Estela nº 16.

R.U.



LAS ESTELAS DE ESPINAL

Sus principales dimensiones son:

Diámetro:	35-37 cm.
Espesor:	19 cm.
Ancho de cuello:	25 cm.
Altura total:	66 cm.

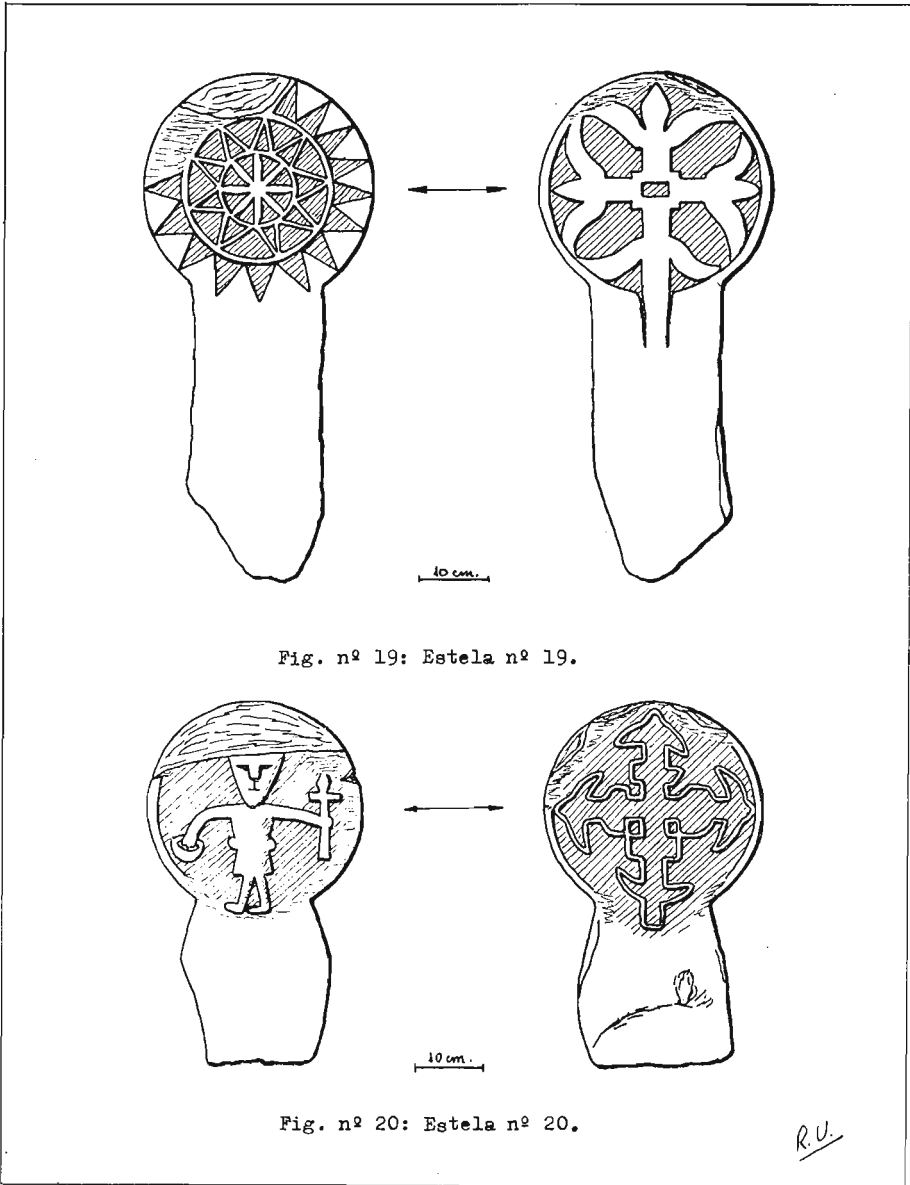
Estela núm. 19 (Fig. núm. 19). Esta estela se encuentra bastante bien conservada y presenta, con ligeras variantes, los temas de la ya repetida estela núm. 11 por lo que caben los mismos comentarios.

Sus principales dimensiones son:

Diámetro:	33 cm.
Espesor:	12 cm.
Ancho de cuello:	19 cm.
Altura total:	73 cm.

Estela núm. 20 (Fig. núm. 20 y fots. núms. 21 y 22). Nos hallamos ante la estela más interesante del conjunto. En su anverso, que tiene la parte superior muy desgastada, presenta una figura humana cuya cabeza tiene el cráneo un tanto abombado y presenta claramente definidas las cejas, la nariz y la boca. Se aprecia claramente su vestimenta que consiste en una especie de túnica corta ceñida a la cintura donde tiene dos extraños bultos. Tiene los brazos extendidos, llevando en el derecho un cesto o caldero y en el izquierdo una cruz o, más probablemente, una lanza o venablo. Ante esta figura, nos vemos obligados a hacernos las mismas preguntas que Frankowski se hace a cuenta de una estela de Arazuri³⁴: ¿De qué época es esta estela? ¿Es de la misma época la talla de las dos caras? Ante la primera cuestión, comparando la figura con la propia estela de Arazuri y con fotografías de idolillos ibéricos, se aprecia alguna similitud en la forma de la cabeza: cráneo abombado y mentón fino. Sin embargo, las figuras iberas son bastante esquemáticas de realización mientras que la que nos ocupa, a pesar del desgaste de siglos que ha sufrido, está hecha con relativo detalle y un cierto realismo bastante toscamente representado. Por todo ello, me inclino a pensar que no se trate de una talla ibérica sino de una época sensiblemente posterior, probablemente de la Alta Edad Media. Como complemento, voy a dar la relación de las estelas que conozco en las que aparece figura humana y su procedencia: La ya citada de Ara-

34 Véase E. FRANKOWSKI, Op. cit., págs. 70-72.



LAS ESTELAS DE ESPINAL

zuri, una de Igal³⁵, de Izalzu³⁶, Arancou³⁷, Sorhapuru³⁸, Etchebar³⁹, Apardués⁴⁰ y Soracoiz⁴¹. Como se puede ver, abarcan un área bastante extensa.

La segunda pregunta parece clara de contestar, pues la talla de su reverso, constituida por una especie de cruz ancorada formada por un cordoncillo en altorrelieve de formas caprichosas, parece de época muy posterior, quizá de los siglos XVII o XVIII. No he encontrado ningún precedente de esta ornamentación.

A destacar que su fuste comienza ensanchándose desde el cuello hacia abajo para luego estabilizar su medida e incluso estrecharse ligeramente en la parte baja, lo cual confiere a la estela un cierto carácter antropomorfo.

Sus principales dimensiones son:

Diámetro:	31 cm.
Espesor:	16 cm.
Ancho de cuello:	16 cm.
Altura total:	52 cm.

Estela núm. 21 (Fig. núm. 21). Es la mayor del grupo y tiene un tamaño que no es corriente en este tipo de monumentos funerarios. Se halla en buen estado y en su anverso presenta en altorrelieve, dentro de una orla circular. Una cruz de Malta con unos vaciados caprichosos en sus extremos. En su reverso presenta una ornamentación parecida, con la variante de tener en la parte inferior una cruz de San Andrés. La cruz de Malta es un adorno bastante común en las estelas, pero una ornamentación parecida a las variantes de este caso, sólo la encuentro en unas estelas de Valcarlos⁴².

Sus principales dimensiones son:

Diámetro:	45 cm.
Espesor:	13 cm.
Ancho de cuello:	30 cm.
Altura total:	97 cm.

35 Véase CRUCHAGA, SARALEGUI y LÓPEZ SELLÉS, Op. cit., pág. 239.

36 Véase CRUCHAGA, SARALEGUI y LÓPEZ SELLÉS, Op. cit., pág. 241.

37 Véase LOUIS COLAS, Op. cit., pág. 65. Esta estela lleva la fecha 1790 y es de ejecución muy burda.

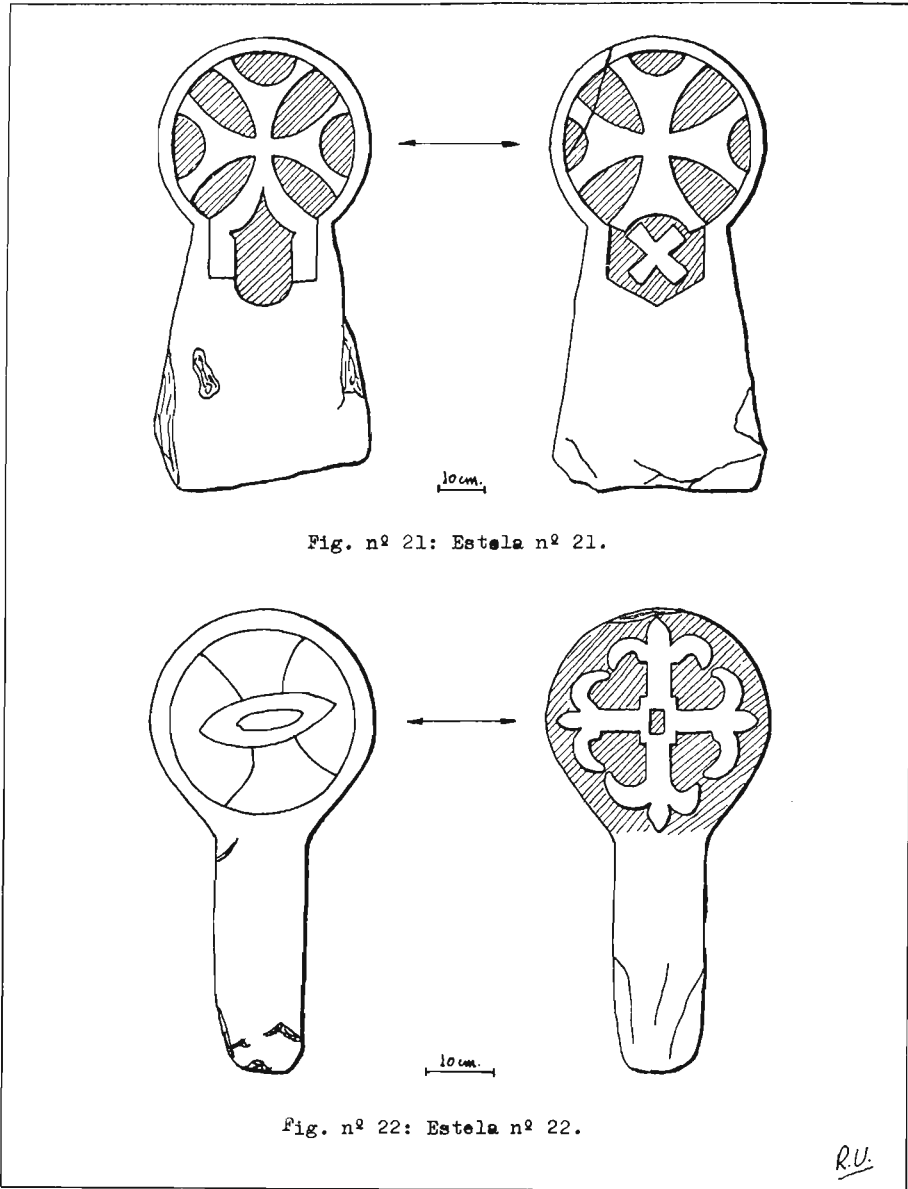
38 Véase LOUIS COLAS, Op. cit., pág. 217.

39 Véase LOUIS COLAS, Op. cit., pág. 285. El autor la data como del S. XV.

40 Véase J. CRUCHAGA, *Un estudio etnográfico...* "Cuadernos de Etnología y Etnografía de Navarra", núm. 5, pág. 242.

41 Véase R. M. DE URRUTIA y F. FERNÁNDEZ GARCÍA, *Las estelas de Soracoiz* "Cuadernos de Etnología y Etnografía de Navarra", núm. 13.

42 Véase E. FRANKOWSKI, Op. cit., págs. 83 y 85.



LAS ESTELAS DE ESPINAL

Estela núm. 22 (Fig. núm. 22). Se halla en bastante buen estado y en su anverso presenta un extraño tema formado por dos elipses concéntricas y dos arcos de círculo, todo ello de dudosa interpretación. Un adorno parecido lo encontramos en una estela de Uhart-Cise⁴³. En su reverso presenta una cruz flordelisada como la de la estela núm. 11.

Sus principales dimensiones son:

Diámetro:	32 cm.
Espesor:	16 cm.
Ancho de cuello:	15 cm.
Altura total:	66 cm.

Estela núm. 23 (Fig. núm. 23). Esta estela tiene un grado de desgaste bastante avanzado. En su cara mejor conservada, presenta una cruz flordelisada algo distinta a las tan repetidas en esta serie, al ser más reducidas las figuras de los extremos y ofrece la particularidad de unos ensanchamientos en los brazos. Una cruz algo parecida la encontramos en una estela de Cihigue⁴⁴. En la otra cara, muy desgastada, parece haber los restos de un signo solar del mismo estilo que el de la estela núm. 11.

Sus principales dimensiones son:

Diámetro:	26 cm.
Espesor:	18 cm.
Ancho de cuello:	15 cm.
Altura total:	56 cm.

Estela núm. 24 (Fig. núm. 24). Esta estela, que se halla en un estado de conservación bastante mediocre, repite una vez más los temas que aparecieron en la estela núm. 11 y que están sobradamente comentados.

Sus principales dimensiones son:

Diámetro:	32 cm.
Espesor:	13 cm.
Ancho de cuello:	17 cm.
Altura total:	70 cm.

Estela núm. 25 (Fig. núm. 25). Esta estela está algo desgastada en general y presenta en su anverso una cruz griega en altorrelieve, tema del cual ya hemos hablado. En su reverso presenta una cruz flordelisada algo

43 Véase E. FRANKOWSKI, Op. cit., pág. 89

44 Véase LOUIS COLAS, Op. cit., pág. 280.

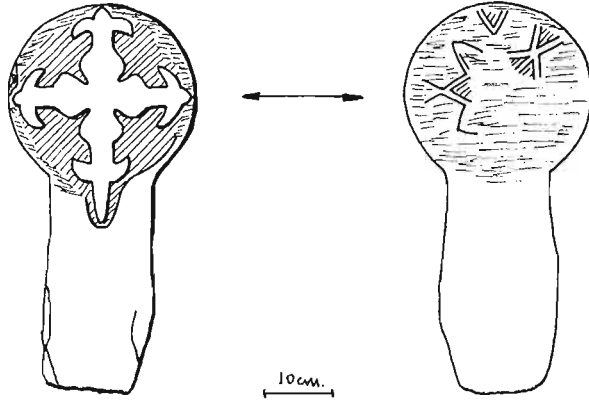


Fig. nº 23: Estela nº 23.

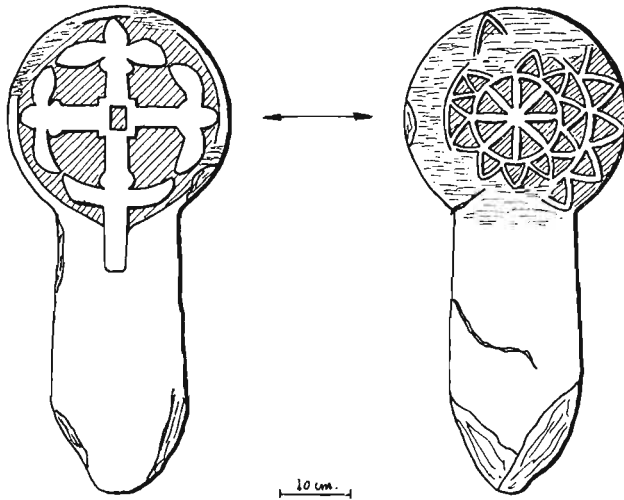


Fig. nº 24: Estela nº 24.

R.U.

LAS ESTELAS DE ESPINAL

diferente de las ya vistas y que no ofrece mayor interés dentro del conjunto.

Sus principales dimensiones son:

Diámetro:	37 cm.
Espesor:	14 cm.
Ancho de cuello:	17 cm.
Altura total:	68 cm.

Estela núm. 26 (Fig. núm. 26 y fots. núms. 26 y 27). Esta estela estaba guardada desde hace años en la casa Beltrarena. Se trata de un ejemplar muy interesante y poco común por la riqueza y complicación de su ornamentación, si bien su valor arqueológico no es excesivo por tratarse de una estela relativamente moderna, probablemente del siglo XVIII. Por su forma, es también un ejemplar realmente curioso ya que en torno del disco hay una serie de adornos en forma más o menos espiral de neto sabor barroco. Su diámetro es muy grande en relación a su altura y el fuste es muy pequeño en relación al tamaño total de la estela.

En su anverso, presenta en el centro una pequeña estrella de cuatro puntas dentro de un cuadrado y, rodeando esta figura, una orla de adornos curvos en forma algo parecida a los brazos de una svástica múltiple. En su reverso, presenta en el centro una svástica múltiple dentro de una estrella, ornamentación de evidente sentido astrolático. No he encontrado en otras estelas ningún caso de ornamentación similar.

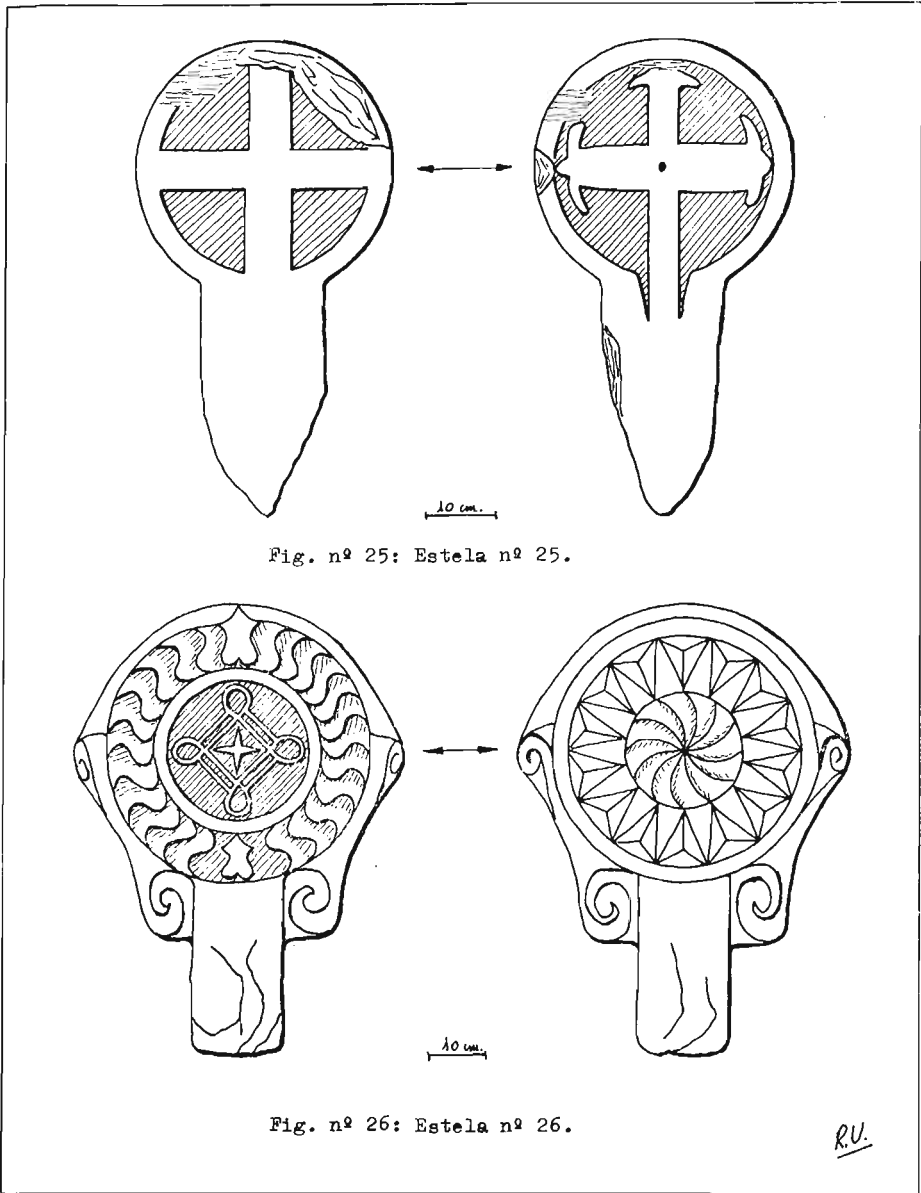
Sus principales dimensiones son:

Diámetro:	50 cm.
Espesor:	20 cm.
Ancho de cuello:	15 cm.
Altura total:	77 cm.

Cruz funeraria (Fig. núm. 27 y fots. núms. 28 y 29). Junto con las estelas había una cruz funeraria de piedra arenisca rojiza, bien conservada y tallada con bastante soltura. En su anverso aparece, en cuatro líneas, la inscripción «DEEN — ES DE MARIA — ANO (sic) — 1722». En su reverso aparece grabado un tema a base de arcos de círculo, de un cierto carácter astrolático.

Sus principales dimensiones son:

Altura total:	92 cm.
Altura de la cruz:	60 cm.
Longitud del brazo:	53 cm.
Espesor:	15 cm.



LAS ESTELAS DE ESPINAL

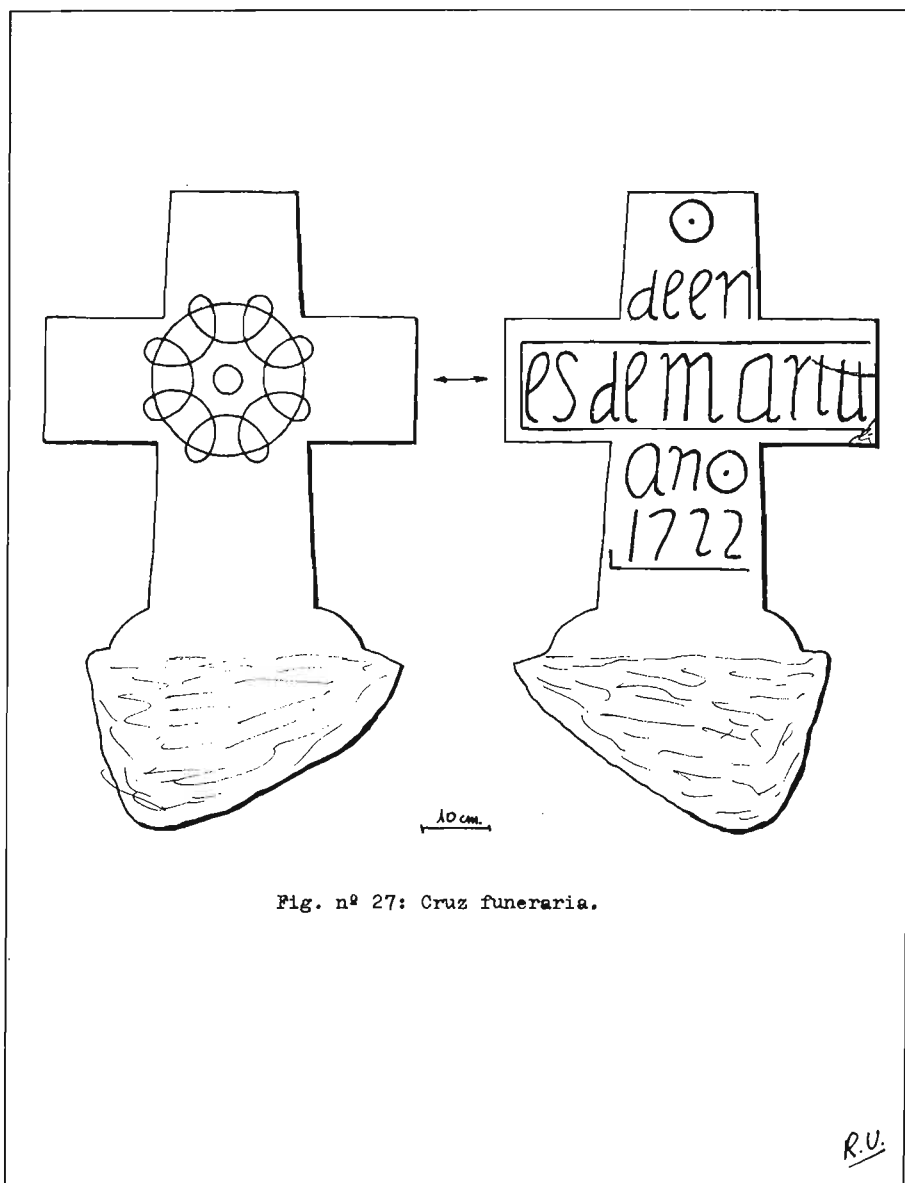


Fig. nº 27: Cruz funeraria.

RESUMEN

Se presentan en este trabajo 26 estelas y una cruz procedentes del antiguo cementerio de Espinal, que han sido rescatadas recientemente y van a ser debidamente acondicionadas en las proximidades de la actual iglesia.

Examinando su temática, llama la atención el hecho de que haya siete estelas casi idénticas así como la influencia de temas vasco-franceses, cosa no rara dada la situación geográfica de Espinal.

Los temas más frecuentes de esta serie son:

— Cruz flordelisada: Doce veces. Muy frecuente en Laburdi y Baja Navarra.

— Signo solar: Ocho veces. Bastante extendido.

— Cruz griega: Siete veces. Muy común en el País Vasco.

Por el contrario, aparecen con poca frecuencia signos como la cruz de Malta, flores de seis pétalos y estrellas que son comunes en zonas de Navarra situadas más al Sur.

Por su temática destacan una estela con figura humana, otra con una figura de mamífero (oso?) y otra de decoración barroca muy rica.

En cuanto a dimensiones, el diámetro de sus discos oscila entre 26 y 50 cm., siendo los valores más frecuentes los de 32 cm. (4 veces), 31 y 36 cm. (3 veces cada uno). Los espesores oscilan entre 10 y 20 cm., siendo los valores más frecuentes los de 12 y 16 cm. (5 veces cada uno), seguidos de los de 11 y 15 cm. (4 veces cada uno). Las alturas totales, prescindiendo de tres estelas claramente incompletas, oscilan entre 44 y 97 centímetros, siendo los valores más frecuentes los comprendidos entre los 65 y 70 cm. y estando 19 estelas comprendidas entre los 55 y 80 centímetros.

San Sebastián, 2 de junio de 1973

RAMÓN MARÍA DE URRUTIA

BIBLIOGRAFÍA

BIBLIOGRAFIA

- BARANDIARÁN, Ignacio, *Tres estelas en el territorio de los vascones*. Cesaraugusta, 1968.
- BARANDIARÁN, José Miguel, *Estelas funerarias del País Vasco*. San Sebastián, 1970.
- COLAS, Louis, *La tombe basque*. Biarritz, 1923.
- CRUCHAGA, J., SARALEGUI, C. y LÓPEZ SELLÉS, T., *Piedras familiares y piedras de tumbas de Navarra*. IV Symposium de Prehistoria Peninsular. Pamplona, 1966.
- CRUCHAGA, José, *Un estudio etnográfico de los valles de Romanzado y Urraul Bajo*. "Cuadernos de Etnología y Etnografía de Navarra", núm. 5.
- FRANKOWSKI, Eugeniusz, *Estelas discoideas de la Península Ibérica*. Madrid, 1920.
- LABORDE, Manuel, *Exposición de catorce nuevas estelas discoideas situadas en la provincia de Guipúzcoa*. Homenaje a don José Miguel de Barandiarán, tomo I. Bilbao, 1964.
- LEIZAOLA, Fermín, *Hallazgo de una estela discoidea en las inmediaciones de la campa de Degurixako Zelaya*. Munibe 1-4. 1965.
- LEIZAOLA, Fermín, *Las estelas discoideas del cementerio de Alzuza*. "Cuadernos de Etnología y Etnografía de Navarra", núm. 2.
- LEIZAOLA, Fermín, *Una estela discoidea en el pueblo de Elgorriaga*. "Cuadernos de Etnología y Etnografía de Navarra", núm. 4.
- LEIZAOLA, Fermín, *La estela discoidea de la ermita de la Santísima Trinidad de Iturgoyen*. "Cuadernos de Etnología y Etnografía de Navarra", núm. 1.
- LEIZAOLA, Fermín, *Las estelas discoideas de Goldáraz*. "Cuadernos de Etnología y Etnografía de Navarra", núm. 6.
- LEIZAOLA, Fermín, *Las estelas discoideas de la villa de Cáseda*. "Cuadernos de Etnología y Etnografía de Navarra", núm. 11.
- PEÑA BASURTO, Luis, *Nuevas estelas discoideas en Navarra*. Munibe, núm. 3. San Sebastián, 1957.
- PEÑA BASURTO, Luis, *Una nueva estela discoidea en Guipúzcoa*. Munibe, 1-4. San Sebastián, 1965.
- PEÑA SANTIAGO, Luis Pedro, *Estela discoidea en Ituren*. Munibe 1-4. 1965.
- PEÑA SANTIAGO, Luis Pedro, *Arte popular vasco*. San Sebastián, 1969.
- PEÑA SANTIAGO, Luis Pedro y SAN MARTÍN, Juan, *Estudio etnográfico del valle de Urraul Alto*. Munibe, 1966.
- SATRÚSTEGUI, José María, *Estela discoidea cantografiada de Iranzu*. "Cuadernos de Etnología y Etnografía de Navarra", núm. 2.
- SATRÚSTEGUI, José María, *Estela discoidea desaparecida*. "Cuadernos de Etnología y Etnografía de Navarra", núm. 5.
- UGARTECHEA Y SALINAS, José Miguel, *Notas sobre estelas, lápidas e inscripciones funerarias vizcaínas*. Anuario de Eusko Folklore XIX. San Sebastián, 1962.
- URRUTIA, Ramón María, *Cuatro estelas discoideas del valle de Orba*. "Cuadernos de Etnología y Etnografía de Navarra", núm. 5.
- URRUTIA, Ramón María, *Noticia de dieciocho estelas discoideas de los términos de Lizasoain, Arriasgoiti y Urroz*. "Cuadernos de Etnología y Etnografía de Navarra", núm. 8.
- URRUTIA, Ramón María, *Estudio de las estelas discoideas de los valles de Izagaondoa y Lónguida*. "Cuadernos de Etnología y Etnografía de Navarra", núm. 9.

BIBLIOGRAFÍA

- URRUTIA, Ramón María, *Las estelas discoideas del valle de Erro*. "Cuadernos de Etnología y Etnografía de Navarra", núm. 10.
- URRUTIA, Ramón María, *Las estelas de Moriones*. "Cuadernos de Etnología y Etnografía de Navarra", núm. 11.
- URRUTIA, Ramón María y FERNÁNDEZ GARCÍA, Francisco, *Las estelas de Soracoiz. Notas para el estudio de una necrópolis*. "Cuadernos de Etnología y Etnografía de Navarra", núm. 13.



Foto núm. 1: Vista parcial de Espinal. Se aprecia su estructura de población a lo largo de un camino.



Foto núm. 2: Calle de Espinal. Casas Antorena, Erburu, Ibáñez, Pedroiz, etc.



Fotos núms. 3 y 4: Estela núm. 2.



Foto núm. 7: Estela núm. 6.



Foto núm. 8: Estela núm. 7.



Fotos núms. 10 y 11: Estela núm. 9.



Fotos núms. 21 y 22: Estela núm. 20.



Fotos núms. 26 y 27: Estela núm. 26.



Fotos núms. 28 y 29: Cruz funeraria.

