

¿Una piedra discoidal visigótica en Lizarraga (Navarra)?

(Resumen en castellano)

En el Catálogo del Museo de San Telmo, de San Sebastián, editado por la Gran Enciclopedia Vasca de Bilbao, 1976, pp. 257-258, se puede leer: *Estela discoidal visigótica procedente de Lizarraga (Navarra) que ostenta en esta cara el águila germánica y la otra cara la cruz patada germánica* (Lámina I).

Analizando la cruz nos vemos precisados a decir que dicha cruz no es de las llamadas patadas, como pueden ser la que encontramos en la Cámara Santa de Oviedo o las cruces que aparecen en el tesoro de Guirrazar (Museo Arqueológico de Madrid y Museo de Cluny de París). En la de Lizarraga, la planta del pie no aparece plana o lisa.

En lo referente al águila germánica, no podemos olvidar que el primitivo escudo de Navarra ostenta un águila similar al que muestra la piedra de Lizarraga. En efecto el águila explayada aparece en los cartularios III y IV del Archivo General de Navarra que recogen piezas anteriores. De hecho tales cartularios son de la época de Teobaldo I pero las imágenes que han sido copiadas pueden ser fechadas en los años 1201 y 1205. Es el águila que ostenta Sancho VII en el escudo de Navarra antes de la Batalla de las Navas de Tolosa (1212) (Lám. II).

Creemos que son razones suficientes como para contestar la atribución visigótica a la piedra discoidal de Lizarraga (Navarra).

Pero conviene señalar además, que encontramos el motivo del águila en monumentos religiosos del románico y del gótico en regiones colindantes a los Pirineos, en los que la figura del águila se asemeja a la de la citada piedra navarra. Así adelanto varias referencias: 1) Flavigny, Cote d'Or (XI); 2) Estagel, Gard (XII); 3) Claustro de St Genis des Fontaines, Pirineo Oriental (XIII). Todas estas piezas se encuentran en el Museo de Louvre (París).

Pensamos que la atribución exacta de la piedra discoidal de Lizarraga no podrá hacerse hasta que no se realice un trabajo científico de carácter

LATXAGA

universitario sobre las distintas escuelas y épocas del conjunto de estelas discordiales del País Vasco.

LATXAGA

BISIGOTIKO GARAIKO ILLARRIA LIZARRAGA'N (NAPARROA)?

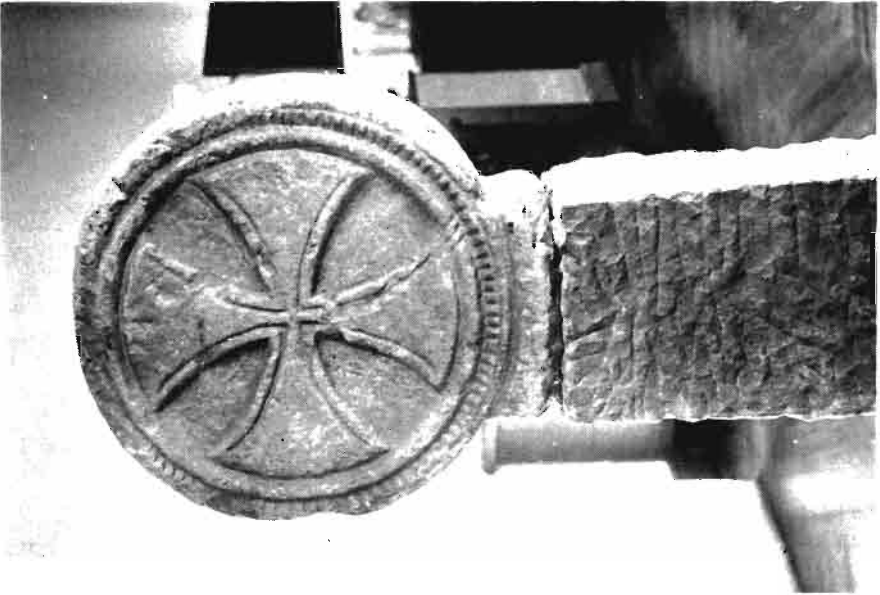
Donosti'ko San Telmo delako museoan, gauza arrigarri bat arkitu dugu; illarria ta anka ondoan izki bat. Erderaz ala dio: *Bisigotiko illarria V-VII gizaldikoa, Lizarraga (Naparroa)*. Ori egia izan ezkeru, naiz ez uste, gure Euskalerriko edestia asko aldatzen du.

Arri ori garai ortakoa izan ezkeru, erran naiko luke aintziñako garai artan Lizarraga inguruan, bisigodoak ongi ezarriak izango lirakela, baita ere kristau sinismena Naparroa'ko biotzean barreneraiño sartua. Ortarako jakin bear dugu Lizarraga errixka, Iruñatik Gazteizera dijoan bide inguruan Aundimendi egalean ezarria dagola; Etxarri-Aranaz'tik Lizarra'ra dijoan bide ondoan. Ara ba gauzak nolakoak diran.

Zertan arri orrek aldatzen du gure edestia? Orain arte uste genuen, edestiak dionez, bisigodoak beti euskaldunekin borroka latxan ibilli zirela. Bisigodo erregeen edestilariak itz auekin amaitzen dute erregeen bizitza: «domuit Vascones», «Euskaldunak menderatu zituen» erran nai du orrekin. Itz oiekin berez aitortzen dutena da, etzituztela bear bezala menderatu.

Bisigodoak bi aldiz eskuratzen dute Iruña, bat Leobigildo erregearen garaian, sei garren gizaldiaren bukaeran. Bein, Iruña'ko bisigodo gotzaia Liliolo izenekoa, Toledo'ko eliz batzar negusietan azaltzen da. Ta bisigodoen azken erregea Errodrigo, Iruña iri ondoan zebillela, berriz ankaperatu naian, berri txar bat ematen diote; mairuak Españiko egoaldean daudela. Danak utzita mairuen billa dijoa ta an eriotza arkitzen du.

Berri labor oiengatik dakiguna da, bost ta zortzi garren gizaldi oietan burruka latza izan zala Euskaldun eta Bisigodoen artean. Suzko ta odolezko muga ori ortxen zegoen kantauri izeneko mendi ta Ebro ibai aldetik gutxi gora bera. Gaiñera muga ori aitortzeko berri berexi bat genuen. Muga ortik gora etzegoen garai ortako kristau aztarnik, batez ere illobirik. Kristau illobi oiek Iruña aldetik sortaldera dauzkagu edo ta Bureba aldetik, tarte ortan berriz ezerez. Beste aldetik, goraxeago, erromatarren garaiko illobi asko geniteun. Ezin dugu aztu Erromatarren garaiko galtzara zarra Iruña'tik Astorga'ra, Gazteiz'tik barrena zijoala ta bide inguru ortan garai ortako illobi aunitz ditugu, batez ere eliz eta elizatxoen ormetan geroztik ezarriak; San



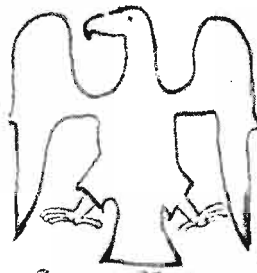
Lizarraga'ko ilarria.
(Aida Argazkia)

his signis...
...
...



...

hibloque... mea ppria...
apud telisam...
v. r. v. u. Regnante...
stan...
na...
te...
p...
te...
Alasieg...
canceliano.



...
...
...
...
...
...
...

Sec...
by...
no...
dantis...
no...
pampilon...
luciano...
...
...
...
...



lan...
Sa...
in...
de...
viz...
Eui...
lino...
ao...
...
...

El águila explayada empleada como signo regio por Sancho VII el Fuerte en sus documentos. Reproducciones de los Cartularios III y IV del Archivo General del Reino de Navarra.

¿UNA PIEDRA DISCOIDAL VISIGÓTICA EN LIZARRAGA (NAVARRA)?

Erroman, Kontrasta eta abar. Baiñan orain arte ez genuen kristau aztarnik erromatarren arrilosa oietan. Orregatik erraten genuen, «ara garbi asko nun ikusten dan bisigodoak etzutela bear bezala ta luzaro Ebro ibaiaren muga garaitu». Gaiñerakoan Erromatarren bide ori, zelai zabal ortan eraiki zituzketen erriak, illobiak eta bizitzeko erak, baita kristau sinismena sakon sartuko. Illobi oien ezak indar aundi bat ematen zion gure arrazoi oneri. Baiñan Lizarraga'ko illarria garai ortakoa izan ezkeru, gure edestiondo asko aldatzen da.

Lendabizi jakin bear duguna da, noiz eta nun arkitu zan illarri ori. Donosti'ko museoaren, Manso de Zuñiga delako zuzendariak arkitu zuen. Ara zer dion. Orain amar urte, erriz erri aintziñako gauzak biltzen zebilela Euskalerrri barrena ta inguruetan, orra nun Lizarraga'ko bide bazterrean arkitzen dan ta ijitu batzuek ikusten ditu asto baten gañetik illarri bat frantsez berebil batean sartzen ari dirala. Gelditzen da. Ikusten du arria. Garrantzi aundikoa zeritzion ta berealaxe erraten die ijitoei: «arri ori saltzeko baimenik ba ote zuten». Ezezkoa ematen diote. Bera museoko zuzendaria dala agertzen die. Eskubide onekin Donosti'ko museorako erosten die. Nundik datorren illarri ori galdetzen die. Lizarraga'tik erraten diote. Orren ondotik, Lizarraga'ko izenarekin agertzen du Donosti'ko museoan. Eta illarri ori zergatik bisigotiko garaikoa? Alde batean gurutzeta dauka ta beste masallean arranoa bularra agertzen aurrez aurre. Gurutzearen argibidea orrela ipintzen du, «gurutz ankaduna» ta arranoa berriz «bisigodoak erabiltzen dutena». Gurutze ankadun izenekoak, bisigotiko garai ortan agertzen dira ugari, batez ere España'n. Bi arrazoi oiengatik ipiñi du arrian: «Illarri bisigotikoa V-VII gizaldikoa, Lizarraga'n». Ori dana berak zuzendariak diona da ta gaiñera liburu batean argitaratu duna.

Orain goazen gauzak bertatik bertara obeto ikustera. Museoko zuzendariak izendatu duen «gurutze ankaduna» ez da izen ori ematen zaionetakoa. Gurutza orrek ankak izateko bear luke zola berdiña ta ez arkuaren antzekoa. Lizarraga delako illarriak ez du anka zabalik, irauliak baizik, orduan ezin zaio izen orrekin deitu.

Bertze aldetik arrano ori bisigotikoa izateko bear genituzke bertze ale batzuek Lizarraga'ko orren antzekoak. Arrietan ez ditugu arkitzen ezta ere bisigotiko xoxetan. Urrezko gurutzen bat bakarrik daukagu. Urrea ta arria bi gauz dira. Bisigotiko garaikoa izateko nundik artu ote zuen irudi ori argiñak? Gizonen gerrikoetik edo ezpaten eskuondotik, dio Donosti'ko museoaren zuzendariak. Alderdi ortik ez dugu iñun arkitzen argitasun aundirik. Gure ustez izan leike bertze alderdi batzuek argitasun geiago ematea.

Bisigotiko delako irudien itxura ori beranduxeago, ugari xamar ditugu Euskalerrrian. Itxura bakarrik, ez gauza berdiñak. Amargarren gizaldian oraindik ez da erromanikoa sartu ta gauzak bisigotiko kutsuakin egiten dituzte.

LATXAGA

Gaiñera ezin dugu aztu, arranoa ez dala bakarrik Bisigodoena. Naparroa'ko armarria, Navas de Tolosa izeneko burruka aurretik (1212) arranoa, agertzen zuen. Orduan ere Naparro aldean arranoa ba zebilkiten, eta ez bakarrik bisigodoak. Ortzen daukagu Naparroa'ko Diputazioaren artxibuetan arrano zarranak marraztuak gure arri orren antza dutenak. Ikus irudiak; amairu garren gizaldiaren asierakoak (1201-1205).

Baiñan oraindik geiago erran nai dugu. Arrano orren antzekoak ba ditugu XI eta XIII garren gizaldian batez ere Auñamendi inguruko lurretan ipar aldetik arriz egiñak. Iru ale ikus ditzazkegu Louvre'ko (Paris) museoan. 1.º Chapitoux de Flavigny (C. d'Or) XI gizaldikoa, 2.º Porte d'Estagel (Gard) XII gizaldikoa, 3.º Deux arcades du cloître de St. Genis des Fontaines XIII gizaldikoa.

Arrazoi guzti oiengatik erran dezakegu Lizarraga izeneko illarria ez dala V-VII gizaldietakoa, azkoz ez beranduakoa baizik. Aixa amairu garren gizaldikoa.

Azken itza gai oneri buruz errateko bear genituzke illarrien xorta ondo bildu ta gero lan bat egin bearra, nere ustez goi maillako lan bat, ez dana egiña oraindik, langintza ortako eskolak ta estiloak edo esku ezberdiñak aztertuz. Orduan bakarrik jakingo genuke noizkoa dan gure Lizarraga'ko illarria.

Gaiñera, bertze alderdi bateri begiratu bear oraindik. Lizarraga'koa dela erran al dezakegu? Ijitoak emandako itza naikoa al da egia izateko? Donosti'ko museoaren zuzuendaria etzan joan ikustera nundik artu zuten ijitoak. Etzien erritarrei galdetu an Lizarraga'n nunbait zegola ote zekiten. Lizarraga'ra etorri ditezke ijitoak arri orrekin bertze alderdi batetik, adibidez Erribera aldetik. Orduan nola erran dezakegu Lizarraga'koa dala? Oso zailla.

Arrazoi guzti oiengatik oso arin deritzait arri ori bisigotikoa dala erratea, azkoz ariñagoa oraindit liburu batean idaztea. Ara ba erran bearra idatzia.

LATXAGA